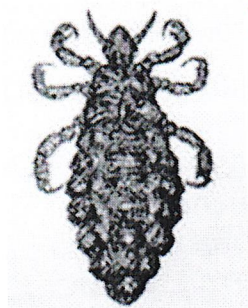


Памятка по профилактике педикулёза



Педикулез (вшивость) - это паразитарное заболевание

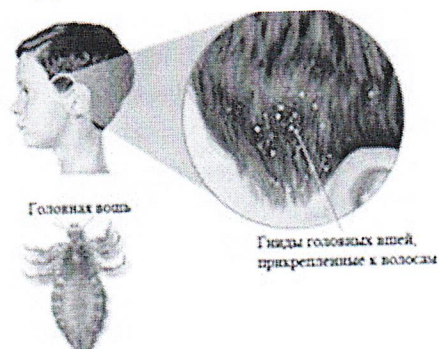
кожи, возбудителем которого является человеческая вошь – мелкое насекомое, паразитирующее на коже и одежде. Проявляется педикулез, в основном, зудом в месте укусов вшей (зуд кожи головы, зуд в области половых органов).

Причины возникновения педикулеза.

Как правило, педикулез развивается при неблагоприятных условиях внешней среды (большие коллективы людей, отсутствие элементарных гигиенических условий, низкий культурный и экономический уровень общества). Иногда вшивость возникает и у чистоплотных людей при контакте с зараженным вшами человеком.

Головной педикулез.

Причиной головного педикулеза является головная вошь (*Pediculus humanus capitis*). Головные вши живут до 40 дней. В течение 35 дней вошь откладывает до 10-12 яиц (гнид) в день. Обычно гниды крепятся на волосах и выглядят как прозрачные округлые мешочки, наполненные жидкостью.



После выхода из яйца (гниды) молодая вошь

начинает питаться кровью человека и расти. По бокам головных вшей заметна яркая пигментация. Наличие головных вшей свидетельствует о плохой гигиенической обстановке в коллективе, а также о нечистоплотности людей.

Головные вши живут на волосистой части головы, чаще всего встречаются у девочек и у женщин, так как лучше выживают в длинных волосах. Как правило, заражение вшами происходит через расчески,

головные уборы, щетки для волос. Также возможен и переход паразита с одного человека на другого.

Головные вши чрезвычайно проворны и способны высоко прыгать.

Основные симптомы и признаки педикулеза.

От момента заражения вшами (педикулезом) до первых признаков болезни может пройти несколько недель.

Основными симптомами и признаками педикулеза являются:

- Кожный зуд в месте укуса вши. При головном педикулезе наиболее часто больных беспокоит зуд кожи головы (за ушными раковинами, в области висков и затылка). При головном педикулезе зуд у больных слабой интенсивности, иногда пациенты жалуются лишь на небольшой дискомфорт в области укуса вшей.
- Сыпь как симптом вшей. Как правило, сыпь при педикулезе проявляется спустя несколько дней после укусов вшей. Для головного педикулеза характерны пятна красного цвета по периферии волосистой части головы.
- Расчёсы (экскориации). При длительном течении педикулеза из-за зуда больной расчесывает участки кожи покусанные вшами. Как правило, на месте расчесов при вшивости появляются гнойные корочки.
- Наличие гнид в волосах. Наличие гнид на волосах это один из неопровержимых признаков вшей. Гниды выглядят как маленькие (2-3 мм) серебристые пузырьки прикрепленные к волосам. Гниды могут быть живыми и мертвыми. Мертвые гниды обычно имеют тусклую окраску.

Осложнения при педикулезе.

- Вторичная бактериальная инфекция (пиодермия) на коже головы, заушных областей, лица, импетиго (импетиго это заболевание, для которого характерно наличие поверхностных пузырьково-гнойничковых высыпаний на коже);
- Блефарит, конъюнктивит;
- Лимфаденит;
- Сыпной тиф – вши являются переносчиками сыпного тифа;
- Сепсис.

Профилактика педикулеза.

Профилактика педикулеза заключается в соблюдении гигиенических мер.

Соблюдение личной гигиены. Необходимо регулярно менять белье и одежду (не реже 2-х раз в неделю). Также важно постоянно стирать постельное белье при высокой температуре (следует избегать чужих постельных принадлежностей). Следует тщательно проглаживать одежду (особенно в области швов). Профилактические мероприятия в некоторых коллективах (детских садах, школах, студенческих

общежитиях) должно осуществляться воспитателями и врачами прикрепленными к детскому учреждению.

При обнаружении головных вшей их вычесывают частым гребнем, соблюдая осторожность, чтобы не рассеять паразитов. Для уничтожения вшей у взрослого населения и детей с 5 лет рекомендуются следующие средства: лосьоны - "Ниттифор", "Нитилон", "Лонцид"; шампуни - "Биосим", "Веда - 2", "Лаури", "Салюцид", "Паразидоз". Норма расхода препаратов зависит от густоты и длины волос, степени зараженности вшами.

При платяном педикулезе проводят санитарную обработку (моют тело горячей водой с мылом) и одновременно дезинсекцию белья, верхней одежды, постельных принадлежностей и жилых помещений.

Индивидуальная профилактика сводится к регулярному мытью тела со сменой нательного и постельного белья, периодическому осмотру детей дома, а также в детских коллективах, контрольному осмотру белья на педикулез при неудовлетворительных санитарно-бытовых условиях (длительное пребывание в пути); предупреждение контакта с завшивленными людьми.

Если Вы узнали о случае педикулеза в школе, попросите вашего ребенка:

- не меняться одеждой со своими друзьями, особенно шарфами и шапками;
- пользоваться только своей расческой для волос и заколками;
- в бассейне прятать волосы под шапочку;
- не пользоваться чужим полотенцем.

Если все-таки Ваш ребенок заразился вшами, примите меры личной профилактики:

- проверьте всех членов семьи в тот же день, как обнаружили педикулез у Вашего ребенка;
- прокипятите и прогладьте утюгом белье, которое носит и на котором спит ребенок;
- пропылесосьте дом и машину.